

**PIRMSKOLA  
UN SĀKUMIZGLĪTĪBA**

**PRAKSES CEĻVEDIS**



**Vadošie autori**

Claudia Neves

Monika Pažur

**Līdzautori**

Marta Abelha

Pedro Abrantes

Ana Patrícia Almeida

Juliana Oliveira

**Redaktori**

Pauliina Jääskeläinen

Pilvikki Lantela

Philippa Mulbery

**Pētnieki, kas piedalījās izstrādē**

Marta Abelha

Pedro Abrantes

Katarina Aladrović Slovaček

Ana Patrícia Almeida

Vlatka Domović

Maja Drvodelić

Claudia Neves

Juliana Oliveira

Monika Pažur

## **Finansējums**

Šis projekts ir saņēmis finansējumu no Eiropas Savienības pētniecības un inovācijas programmas "Apvārsnis Eiropa" saskaņā ar Granta līgumu Nr. 101094052, kā arī no Apvienotās Karalistes Pētniecības un inovācijas organizācijas (UK Research and Innovation, UKRI) - atsauces numurs: 10063654.

## **Atruna**

Finansē Eiropas Savienība. Tomēr paustie viedokļi un uzskati ir tikai autora(-u) viedokļi un ne vienmēr atspoguļo Eiropas Savienības vai attiecīgās aģentūras nostāju. Ne Eiropas Savienību, ne finansējuma piešķirējas iestādes nevar saukt pie atbildības par šo uzskatu saturu.

## **Nosaukums un licence**

Pirmsskolas un sākumizglītības praktiskais ceļvedis

© 2026 AECED konsorcijs: (Lapzemes Universitāte - Somija, Hertfordšīras Universitāte - Apvienotā Karaliste, Marburgas Universitāte - Vācija, Universidade Aberta (Portugāles Atvērtā universitāte) - Portugāle, Rīgas Tehniskā universitāte - Latvija, Zagrebas Universitāte - Horvātija).

Šis darbs ir licencēts saskaņā ar Creative Commons Attribution 4.0 International licenci (CC BY 4.0). Ar licences nosacījumiem var iepazīties šeit:

<https://creativecommons.org/licenses/by/4.0/>

## **Pieejamība un lietošana ar teksta nolasīšanas rīkiem**

Šis dokuments ir izstrādāts tā, lai nodrošinātu saderību ar teksta nolasīšanas rīkiem un citām asistīvajām tehnoloģijām. Teksts ir strukturēts skaidrā, numurētā veidā un izkārtots loģiskā lasīšanas secībā, lai atvieglotu audio nolasīšanu. Attēli un diagrammas, kuriem ir semantiska nozīme, ir papildināti ar skaidrojošiem aprakstiem.

Lai nodrošinātu ērtāku navigāciju, pēc pieprasījuma ir pieejama arī šī dokumenta Word versija.

Visām šajā dokumentā iekļautajām diagrammām un tabulām ir pievienots īss skaidrojošs teksts, lai uzlabotu pieejamību lasītājiem, kuri izmanto ekrāna lasītājus vai teksta nolasīšanas rīkus.

## **Atsauce uz dokumentu:**

AECED konsorcijs (2026). Pirmsskolas un sākumizglītības prakses ceļvedis.

DOI: <https://doi.org/10.5281/zenodo.19224522>

# SATURA RĀDĪTĀJS

- 1. Pedagogu nostājas un izpratnes veidošanas rīki**
- 2. Nosacījumi EKMD īstenošanai**
- 3. Iekļaušanas, pieejamības un taisnīguma veicināšanas rīki**
- 4. Īstenošanas ceļi: aktivitātes un paņēmieni**
- 5. Ģimenes un kopienas iesaistes rīki**
- 6. Plānošanas paraugi, refleksijas, līderības un pārejas posmu atbalsta rīki**
  - **Pedagoga plānošanas rīki**
  - **Novērošanas un refleksijas rīki**
  - **Ģimenes un kopienas iesaistes plānošanas rīki**
  - **Vadības rīki**
  - **Pārejas posmu atbalsta rīki**

Tālāk sniegtie rīki piedāvā praktiskus atbalsta materiālus, kas palīdz pedagogiem, skolu vadītājiem un kopienas partneriem īstenot estētisko un ķermenisko mācīšanos demokrātijai (EĶMD) pirmsskolas un sākumizglītības vidē.

Lai gan Pirmskolas un sākumizglītības rokasgrāmatas pamatdaļā ir izklāstītas vērtības, principi, demokrātiskās jutības aspekti un pedagoģiskās ievirzes, kas raksturo EĶMD, ar šo rīku palīdzību konceptuālos pamatus iespējams īstenot ikdienas praksē.

Katrs rīks ir vērsts uz atšķirīgu īstenošanas aspektu:

- pedagoga demokrātiskajai nostājai un attiecību ievirzēm, kas atbalsta bērnu līdzdalību;
- organizatoriskajiem un kultūras nosacījumiem, kas nodrošina EĶMD ilgspēju skolās un mācīšanās kopienās;
- uz iekļaušanu vēršiem rīkiem, kas palīdz nodrošināt katram bērnam taisnīgu piekļuvi;
- praktiskām pieejām, mikrolīmeņa praksēm un aktivitāšu ierosmēm, ko pedagogi var izmantot nekavējoties.

Papildu rīki ietver plānošanas sagataves, citus plānošanas atbalsta materiālus, kā arī iespējas ģimeņu un kopienas partneru iesaistei.

Šie rīki paredzēti izmantošanai:

- kā patstāvīgi rīki, ja pedagogiem nepieciešams ātrs un praktiski izmantojams risinājums;
- kā papildu materiāli prakses saskaņošanai ar vērtībām un principiem;
- kā profesionālās pilnveides materiāli, kas atbalsta darbnīcas, supervīziju un reflektīvu dialogu.

Tie neparedz vienu stingri noteiktu programmu. Tā vietā tie piedāvā vairākus ceļus, kā veidot demokrātisku, līdzdalīgu, estētisku un ķermenisku mācīšanās vidi, kurā tiek respektēti bērnu daudzveidīgie esamības un attīstības veidi. Izmantojiet šos rīkus tādā secībā, kas atbilst jūsu iecerei un konkrētajam kontekstam. Izvēlieties vienu rīku, izmēģiniet to kopā ar bērniem un vērojiet, kādas jaunas iespējas tas paver.

Katrs rīks atbalsta noteiktu Pirmskolas un sākumizglītības rokasgrāmatas aspektu – no pedagoģiskās nostājas un vides līdz praktiskām pieejām, iekļaušanai, sadarbībai ar ģimeni un profesionālajai pilnveidei –, lai pedagogi varētu organiski pāriet no konceptuālās izpratnes uz praktisku īstenošanu.

## KĀ IZMANTOT ŠOS RĪKUS

Šie ir praktiski rīki, kas palīdz integrēt EĶMD ikdienas pedagoģiskajā praksē. Tos var lasīt secīgi vai arī pievērsties tai sadaļai, kas vislabāk atbilst jūsu aktuālajiem jautājumiem un vajadzībām.

### **Pedagoga profesionālā nostāja un konteksta izpratne**

Izmantojiet, ja vēlaties reflektēt par savu klātesamību, vērtīgumu pret situāciju un citiem, ieklausīšanos un atsaucīgumu. Šis rīks atbalsta profesionālo sagatavošanos un komandas dialogu.

### **Nosacījumi EĶMD īstenošanai**

Izmantojiet, plānojot attiecību, vides, organizatoriskos un laika nosacījumus, kas rada drošu vidi izpētei un līdzdalībai gan bērniem, gan pedagogiem.

### **Rīki iekļaušanai, pieejamībai un taisnīgumam**

Izmantojiet, ja nepieciešami pielāgojumi, daudzveidīgi līdzdalības un pašizpaušmes veidi vai stratēģijas, kas atbalsta līdzdalību un piederības sajūtu izglītojamajiem ar atšķirīgām attīstības, emocionālajām un sensorajām vajadzībām.

### **Īstenošanas virzieni: aktivitātes un paņēmieni**

Izmantojiet, veidojot ikdienas mācīšanās pieredzes. Šajā sadaļā ietverti ātri īstenojami rosinājumi, padziļinātas prakses, īsi ikdienas darbības modeļi, rituāli un EĶMD nodarbību plānošanas paraugi.

### **Ģimeņu un kopienu iesaistes ceļvedis**

Izmantojiet, plānojot saziņu ar ģimenēm, veidojot atvērtu un iekļaujošu sadarbību ar dažādām kopienām vai sadarbojoties ar kultūras partneriem. Šī sadaļa palīdz īstenot vērtīgas, daudzveidīgas un attiecībās balstītas sadarbības pieejas.

### **Plānošanas paraugi, refleksijas un vadības rīki**

Izmantojiet, plānojot vai dokumentējot mācīšanos, atbalstot pedagogu refleksiju vai attīstot visas izglītības iestādes pieeju EĶMD īstenošanai.

## KĀ RĪKI SASAUCAS AR ROKASGRĀMATU

Katrs resurss un rīks ir saistīts ar kādu no galvenajām EĶMD rokasgrāmatas sadaļām – pedagoga profesionālo nostāju, īstenošanas nosacījumiem, iekļaušanu, praksēm, ģimeņu un kopienu iesaisti, kā arī līderību. Tas palīdz vienmērīgi pāriet no konceptuālas izpratnes uz konkrētu īstenošanu praksē.

# 1. PEDAGOGU NOSTĀJAS UN IZPRATNES VEIDOŠANAS RĪKI

EĶMD ir atkarīga ne tikai no tā, ko pedagogi dara, bet arī no tā, kādu profesionālo nostāju viņi ieņem, kā uztver notiekošo un kā reaģē mācīšanās kopienā. Šis ceļvedis palīdz pedagogiem apzināt attieksmes, jūtīguma izpausmes un attiecību veidošanas paņēmienus, kas pirmsskolas un sākumizglītībā padara iespējamu demokrātisku ikdienu.

Tas nav kompetenču uzskaitījums, bet refleksivs ceļvedis profesionālajām ievirzēm, kas bērnos veicina demokrātiskās jutības veidošanos.

**Izmantojiet šo ceļvedi, ja vēlaties reflektēt par savu profesionālo nostāju, sagatavoties EĶMD praksei vai rosināt sarunas ar kolēģiem par klātesamību, ieklausīšanos un atsaucīgumu.**

## VĒRĪGAIS KLAUSĪTĀJS

Ieklausīšanās ar visu ķermeni: ar skatienu, stāju, klusumu un klātbūtni.

Jūs īstenojat šo nostāju, ja:

- palēnināt darba ritmu, lai bērni varētu izteikt līdz galam vēl topošās idejas;
- vēriģi uztverat žestus, emocijas, darba ritmu un kopējo noskaņu;
- ieklausāties, nesteidzoties vērtēt vai labot.

Kāpēc tas ir būtiski:

Bērni mācās, ka viņu viedoklis – gan vārdos izteikts, gan pausts bez vārdiem – ir svarīģs.



## KOPĪGĀS MĀCĪŠANĀS PARTNERIS

Mācīšanās kopā ar bērniem ne tikai sagatavo viņus mācīties, bet arī palīdz viņiem kļūt par tiem, kas var mācīt citus.

Jūs īstenojat šo nostāju, ja:

- pievēršaties bērna idejai un iesaistāties tās kopīģā izpētē;
- kopā ar bērnu ļaujaties izziņāšanai, izbrīnam un neziņai;
- parādāt, ka arī jūs mācāties un varat mainīt savu skatījumu.

Kāpēc tas ir būtiski:

Demokrātija kļūst par kopīģu izziņas procesu, nevis vienvirziena ziņāšanu nodošanu.



## DAUDZVEIDĪGU IESAISTES IESPĒJU VEIDOŠANA

Dažādi ceļi uz līdzdalību.

Jūs īstenojat šo profesionālo nostāju, ja:

- piedāvājat zīmēšanu, kustību, rotaļāšanos ar priekšmetiem, dramatizēšanu, skaņu izpausmes vai konstruēšanu;
- izmantojat vizuālus līdzekļus vai žestus, lai iekļaujoši iesaistītu daudzvalodīgus bērnus;
- pielāgojat piedāvātās aktivitātes atbilstoši bērnu sensorajām vai emocionālajām vajadzībām.

Kāpēc tas ir būtiski?

Taisnīgums atklājas tajā, kā vide bērnus pieņem un iesaista.



## DROŠAS UN ATBALSTOŠAS VIDES VEIDOŠANA

Emocionālajai labsajūtai un attiecību veidošanai.

Jūs īstenojat šo profesionālo nostāju, ja:

- pieņemat nenoteiktību un vilcināšanos kā dabiskas mācīšanās procesa izpausmes;
- iejūtīgi un saudzīgi reaģējat emocionāli jutīgos brīžos (piemēram, kad bērns runā čukstus, raud vai nonāk konfliktā);
- veidojat un uzturat kopīgas ikdienas darbības, kas stiprina piederības sajūtu un savstarpējas rūpes.

Kāpēc tas ir būtiski?

Attiecību labbūtība ir demokrātijas veidošanās pamats.

## SAVSTARPĒJI PIENĒMOŠA SKATIENA VEIDOŠANA

Maigs, ieinteresēts un nevērtējošs skatījums, ko pedagogs rāda ar savu attieksmi un palīdz bērniem apgūt kā savstarpējas saskarsmes veidu.

Jūs īstenojat šo profesionālo nostāju, ja:

- raugāties uz bērniem ar atvērtību un rūpēm;
- palīdzat bērniem veidot tikpat atvērtu un pieņemošu attieksmi vienam pret otru;
- pamanāt spriedzi vai izslēgšanas pazīmes, pirms tās kļūst izteiktākas.

Kāpēc tas ir būtiski?

Bērni mācās, ka arī viņi paši palīdz veidot drošu vidi, no kuras gūst atbalstu.



## ATSAUCĪGAIS PROCESA VADĪTĀJS

Pielāgojiet tempu, toni un darbības gaitu tam, kas atklājas mācīšanās procesā.

Jūs īstenojat šo profesionālo nostāju, ja:

- palēnināt tempu, kad pieaug emocijas;
- turpināt aktivitāti ilgāk, ja redzama dziļa iesaiste;
- ļaujiet bērna idejai ietekmēt turpmāko darba gaitu.

Kāpēc tas ir būtiski?

Atsaucība bērniem rāda, ka demokrātiskā kopienā svarīgi ir pamanīt notiekošo un pielāgoties tam.

## KĀ ŠĪS PROFESIONĀLĀS NOSTĀJAS IZPAUŽAS IKDIENAS PRAKSĒ

Pedagogi šīs profesionālās nostājas iedzīvina ikdienas darbā, ja viņi:

- veido paredzamu dienas ritmu, vienlaikus atstājot vietu spontanitātei;
- izmanto siltu attieksmi, tuvumu un balss toni, lai palīdzētu bērniem līdzsvarot savu emocionālo stāvokli;
- palīdz risināt konfliktus mierpilni un saudzīgi, nevis steidzīgi;
- respektē bērnu idejas, nepārņemot procesa vadību pārmērīgi;
- palīdz bērniem regulēt savu ķermeni un emocijas;
- rosina bērnus uzņemties atbildību par grupas labsajūtu.

Šīs nelielās darbības, uzkrājoties ikdienas praksē, veido demokrātisku gaisotni.

## REFLEKSIJAS JAUTĀJUMI

### KATRS NO ŠIEM JAUTĀJUMIEM PAREDZĒTS PROFESIONĀLAI REFLEKSIJAI VAI PĀRRUNĀM

#### **Vērīgā ieklausīšanās:**

Kad es šodien apstājos un patiesi ieklausījos? Kas mainījās, kad to darīju?

#### **Kopīgā mācīšanās:**

Vai es ļāvu bērna idejai mainīt mūsu turpmāko virzību? Kas no tā radās?

#### **Daudzveidīgu līdzdalības iespēju veidošana:**

Kurš iesaistījās viegli? Kuram bija nepieciešams cits iesaistes veids?

#### **Drošas un atbalstošas vides veidošana:**

Kad es palīdzēju saglabāt drošību emocionāli saspringtā brīdī? Vai es spēju atpazīt brīžus, kad neievēroju svarīgu signālu?

#### **Pieņemošs skatiens:**

Kā es rādīju pieņemšu un nevērtējošu skatījumu? Kā bērni to īstenoja savstarpējā saskarsmē?

#### **Atsaucība:**

Vai es pielāgojos bērnu tempam, vai arī sekoju tikai iepriekš noteiktajam dienas ritmam?

## KOMANDAS REFLEKSIJAI

Pedagogu komanda var izmantot šādus refleksiju rosinošus jautājumus:

- Kam mēs kā komanda visbiežāk pievēršam uzmanību bērnos?
- Kuras profesionālās nostājas mums ir dabiskas? Kurām vēl nepieciešama attīstīšana?
- Kā mēs cits citu atbalstām, lai praksē īstenotu atsaucību un rūpes?
- Kā mūsu komanda bērniem rāda demokrātisku attiecību piemēru?

EĶMD nostiprinās, ja pieaugušie savā ikdienas darbībā rāda to demokrātisko attieksmi un rīcību, ko viņi vēlas redzēt bērnos.

### KOPSAVILKUMS

Pedagoga profesionālā nostāja ir demokrātiska rīcība.

Bērni mācās:

- redzēt;
- ieklausīties;
- rūpēties;
- iztēloties;
- piedalīties;

vērojot, kā pieaugušie to dara kopā ar viņiem un savstarpēji.

Nākamais rīks “Nosacījumi EĶMD īstenošanai” raksturo organizatoriskos atbalsta nosacījumus, kas palīdz šīs profesionālās nostājas uzturēt un stiprināt.

## 2. NOSACĪJUMI EĶMD ĪSTENOŠANAI

EĶMD vissekmīgāk attīstās vidē, kur pieaugušie sadarbojas, ikdienas ritējums veicina rūpes un līdzdalību, bet organizācijas kultūra pedagogiem dod brīvību veidot atsaucīgas, attiecībās balstītas un iztēli rosinošas mācīšanās pieredzes. Tālāk aplūkoti nosacījumi palīdz izglītības iestādēm veidot vidi, kurā demokrātiskā jutība var nostiprināties un attīstīties.

Izmantojiet šo rīku, plānojot attiecību, telpiskos, organizatoriskos un laika nosacījumus, kas atbalsta EĶMD īstenošanu. Tas palīdz komandai veidot vidi, kurā gan pedagogi, gan bērni jūtas droši iesaistīties, izzināt un līdzdarboties.

## ORGANIZATORISKIE NOSACĪJUMI

| Nosacījums                                     | Ko tas nozīmē praksē   |
|--|--|
| Laiks sagatavošanai un refleksijai             | Pedagogiem ir paredzēts un nodrošināts laiks plānošanai, rūpīgai bērnu izpausmju novērošanai, dokumentēšanai, apspriešanai un aktivitāšu pielāgošanai atbilstoši situācijai. |
| Elastīgs laika plānojums                       | Dienas ritms paredz brīžus nesteidzīgai norisei, atgriešanās iespējām, ilgākai kavēšanās iespējai un aktivitāšu turpināšanai, ja bērni ir dziļi iesaistīti.                  |
| Drošs emocionālais klimats personālam          | Pedagogi jūtas novērtēti un saņem atbalstu, tāpēc var droši paust arī šaubas, neziņu un lūgt palīdzību; šīs attiecību kvalitātes viņi iemieso un rāda bērniem kā piemēru.    |
| Kopīga pedagoģiskā izpratne                    | Personālam ir kopīga valoda un izpratne par vērtībām, principiem un mērķiem, tādējādi mazinot pretrunas pieaugušo rīcībā.  |
| Vadība, kas novērtē attiecībās balstītu praksi | Vadītāji atzīst par nozīmīgu un vērtīgu laiku, kas tiek veltīts dialogam, refleksijai, novērošanai un kopīgai plānošanai.  |
| Dokumentēšana kā kopīgs darba instruments      | Fotogrāfijas, zīmējumi, pieraksti un novērojumi tiek izmantoti, lai reflektētu par bērnu mācīšanos, nevis lai viņus vērtētu.   |

Organizatoriskie nosacījumi ietver laiku sagatavošanai un refleksijai, elastīgu laika plānojumu, drošu emocionālo klimatu personālam, kopīgu pedagoģisko izpratni, vadību, kas novērtē attiecībās balstītu praksi, kā arī dokumentēšanu, kas kalpo refleksijai, nevis vērtēšanai.

## VIDES NOSACĪJUMI

EĶMD īstenošanai nepieciešama vide, kas rosina līdzdalību, pašizpausmi un piederības sajūtu.

| Nosacījums   | Ko tas nozīmē praksē  |
|--|---|
| Daudzveidīgi pielāgojami materiāli                             | Brīvi pārvietojami materiāli, audumi, dabas objekti, zīmēšanas piederumi un simboliskai rotaļai piemēroti materiāli, kas rosina daudzveidīgu rotaļdarbību un izpausmi.                            |
| Telpas kustībai un mierpilnai atelpai                          | Vidē ir paredzētas vietas brīvai kustībai, kā arī zonas, kur bērni var atkāpties, nomierināties un pašregulēt savu emocionālo stāvokli, tādējādi saņemot atbalstu savām individuālajām vajadzībām |
| Vietas kopīgiem rituāliem                                      | Apļa vietas, tikšanās stūrīši un stāstījuma zonas, kur veidojas kopīgi ieradumi, ikdienas norises un demokrātiska mijiedarbība.   |
| Telpas vizuālā organizācija, kas pauž cieņu pret bērnu veikumu | Bērnu darbi tiek eksponēti bez vērtējoša uzsvāra, apliecinot, ka bērna pienesums ir nozīmīgs un ir pelnījis cieņpilnu attieksmi.  |
| Rūpes par akustisko un sensoro vidi                            | Vide tiek veidota, pievēršot uzmanību trokšņu līmenim, apgaismojumam, vizuālās informācijas piesātinājumam un sensoriski saudzīgām izvēlēm.   |

Vides nosacījumi ietver pielāgojamus, atvērta tipa materiālus, telpas kustībai un mierpilnai atelpai, vietas kopīgiem rituāliem (piemēram, apļa vietas un tikšanās stūrīšus), vidi, kas apliecina cieņu pret bērnu veikumu, kā arī rūpes par akustisko un sensoro vidi.

## ATTIECĪBU VEIDOŠANAS NOSACĪJUMI

Šie nosacījumi atbalsta taisnīgumu, iekļaušanu, rīcībspēju un emocionālo pašregulāciju.

| Nosacījums                           | Ko tas nozīmē praksē   |
|--------------------------------------|--|
| Pastāvīga pieaugušā klātbūtne        | Bērni zina, kurš par viņiem rūpējas, un var paļauties uz stabilu attiecību ritmu.  |
| Sadarbībā balstīta personāla kultūra | Pedagogi kopīgi plāno, kopīgi novēro, pārrunā profesionālos izaicinājumus un atbalsta cits cita profesionālo nostāju.                        |
| Savstarpēji pieņemošs skatiens       | Pieaugušie ar savu piemēru rāda un māca cieņpilnu, pieņemošu veidu, kā raudzīties uz citiem; bērni mācās to īstenojot savstarpējā saskarsmē. |
| Attiecības ar ģimenēm                | Ģimenes jūtas gaidītas un redz sevi kā sadarbības partnerus, nevis tikai viesus.   |
| Sadarbība ar kopienu                 | Bibliotēkas, kultūras centri un vietējās organizācijas iesaistās kopīgā mācīšanās procesā.   |

Attiecību nosacījumi ietver pastāvīgu pieaugušā klātbūtni, sadarbībā balstītu personāla kultūru, savstarpēji pieņemošu skatienu, ciešas attiecības ar ģimenēm un sadarbību ar kopienu.

## PEDAGOĢISKIE NOSACĪJUMI

Šie nosacījumi palīdz iedzīvināt demokrātiskos principus ikdienas saskarsmē.

| Nosacījums  | Ko tas nozīmē praksē?   |
|---|---|
| Kopīga atbildība par līdzdalību                       | Pieaugušie un bērni kopīgi vienojas par ikdienas kārtību, kopīgām darbībām un savstarpējās sadarbības principiem. |
| Apņemšanās nodrošināt daudzveidīgus izteiksmes veidus | Pedagogi mērķtiecīgi piedāvā neverbālus un sajūtās bagātus pašizpaušmes veidus.                                   |
| Atsaucīgums pret to, kas atklājas mācīšanās procesā   | Plāni var mainīties, ja bērnu vajadzības, emocijas vai idejas prasa citu pieeju.                                  |
| Konflikts kā mācīšanās iespēja                        | Spriedzes brīži tiek risināti saudzīgi, nesteidzīgi un dialogā, nevis ar sodīšanu.                                |
| Emocionāla un estētiska klātbūtne                     | Pedagogi pievērš uzmanību noskaņai, izjūtām, ritmam un stāstījumam.   |

Pedagoģiskie nosacījumi ietver kopīgu atbildību par līdzdalību, apņemšanos nodrošināt daudzveidīgus izteiksmes veidus, atsaucīgumu pret to, kas atklājas procesā, konflikta uztveri kā mācīšanās iespēju, kā arī emocionālas un estētiskas klātbūtnes uzturēšanu

## NOSACĪJUMI PEDAGOGU ATBALSTAM

Pedagogi nevar uzturēt demokrātisku klātbūtni, ja viņu pašu profesionālā labsajūta ir apdraudēta. Pedagogu profesionālā pašsajūta tieši ietekmē attiecību kvalitāti ar bērniem.

| Atbalsta nosacījums                | Ko tas nozīmē praksē?  |
|------------------------------------|--|
| Profesionālā labsajūta             | Saprātīga darba slodze, emocionālais atbalsts, pieredzējuša kolēģa atbalsts un iespēja atelpas brīžiem.          |
| Profesionālā autonomija            | Uzticēšanās pedagoga spējai pielāgot aktivitātes un radoši reaģēt uz bērnu vajadzībām.                           |
| Profesionālās pilnveides iespējas  | Laiks mācībām, profesionālām sarunām ar kolēģiem un estētiskās un ķermeniskās pedagoģiskās prakses attīstīšanai. |
| Pedagoga emocionālā darba atzīšana | Atzinība par rūpju un atbalsta darbu, ko pedagogi ikdienā veic, strādājot ar bērniem.                            |

Pedagogu atbalstu veido profesionālā labsajūta, profesionālā autonomija, profesionālās pilnveides iespējas un pedagoga emocionālās iesaistes atzīšana.

## REFLEKSIJAS JAUTĀJUMI VADĪBAI UN KOMANDAI

- Kādi nosacījumi mūsu izglītības vidē jau atbalsta EĶMD un kuri vēl būtu stiprināmi?
- Kā mēs savā darbā nodrošinām elastību laika plānojumā, dienas ritmā un atsaucīgā pedagoģiskajā praksē?
- Vai mūsu vide rada līdzdalības iespējas visiem bērniem?
- Kā mēs atbalstām pedagogu emocionālo labsajūtu un savstarpējo sadarbību?
- Kā vadības struktūras stiprina brīvības, taisnīguma un atsaucīguma principus?

Šie jautājumi palīdz komandai izvērtēt esošo situāciju un plānot turpmāko rīcību.

### KOPSAVILKUMS

Demokrātiskā praksē ir svarīgi radīt vidi, kurā pedagogi var atklāti runāt par grūtībām un lūgt atbalstu; EĶMD īstenošanai nepieciešami tādi nosacījumi, kuros pedagogi jūtas droši izmēģināt, pielāgot, apstāties un reflektēt, nebaidoties no nosodījuma vai pārmetumiem.

EĶMD īstenošana ir kopīgs darbs, kas prasa:

- saskaņotu pieaugušo rīcību;
- pielāgojamu dienas ritmu;
- emocionāli drošu vidi;
- atbalstošu vadību;
- materiālo vidi, kas rosina pašizpaušmi;
- profesionālo kultūru, kuras pamatā ir rūpes un sadarbība.

Ja šie nosacījumi ir nodrošināti, bērni demokrātiju piedzīvo kā dzīvu un dziļi izjustu pieredzi, nevis kā ārēji pasniegtu vēstījumu.

Nākamais rīks piedāvā praktiskus risinājumus iekļaušanai, pievēršoties tam, kā pedagogi var pielāgot ikdienas praksi, lai ikviens bērns varētu jēgpilni iesaistīties.

### 3. IEKĻAUŠANAS, PIEEJAMĪBAS UN TAISNĪGUMA VEICINĀŠANAS RĪKI

**Lai ikviens bērns varētu jēgpilni piedalīties, justies piederīgs un tikt atzīts.**

EĶMD pēc savas būtības ir iekļaujoša pieeja, jo tā atzīst, ka bērni sevi izpauž dažādi: atšķirīgā valodas lietojumā, tempā un maņu jutīgumā. Šie rīki palīdz pedagogiem veidot demokrātisku vidi, kurā ikvienam bērnam, neatkarīgi no dzimumidentitātes, valodas pieredzes, neuroattīstības īpatnībām, kā arī maņu vai emocionālajām vajadzībām, ir daudzveidīgas iespējas iesaistīties.

Iekļaušana te nav papildu elements – tā ir vienlīdzības un taisnīguma praktiska īstenošana ikdienas pedagoģiskajā darbā.

Izmantojiet šo rīku, lai atbalstītu ikviena bērna jēgpilnu līdzdalību. Tajā piedāvāti pielāgojumi, dažādi iesaistes veidi un stratēģijas, kas, ņemot vērā atšķirīgas vajadzības un kontekstus, stiprina piederības sajūtu un dalību kopīgajā procesā.

#### PAMATPRINCIPI IEKĻAUŠANAI EĶMD

**Katram bērnam ir savs ceļš uz līdzdalību.** Daudzveidīgi pašizpaušmes veidi – žests, skaņa, zīmēšana, konstruēšana, kustība vai klusums – palīdz nodrošināt, lai neviens bērns netiktu izslēgts tādēļ, ka nevar vai nevēlas izteikties vārdos.

**Atšķirības ir attiecību bagātība.** Valodas, kultūras, sensorās uztveres vai dzimuma izpaušmes atšķirības paplašina grupas iztēli, nevis to ierobežo.

**Līdzdalība tiek kopradīta.** Pieaugušie veido atbalstošus nosacījumus, savukārt bērni kopīgi iesaistās tajā, kā līdzdalība izpaužas praksē – ar savstarpējām rūpēm, pacietību un pieņemošu skatienu.

**Iekļaušana vispirms tiek sajusta un tikai pēc tam izprasta.** Bērni drošību, piederību un atzītību izjūt balss tonī, stājā, ritmā, tuvumā un materiālajā vidē jau ilgi pirms viņi spēj šīs vajadzības nosaukt vārdos.

## RĪKI IEKĻAUJOŠAI IESAISTEI

EĶMD paplašina līdzdalības iespējas, nodrošinot, ka arī bērni, kuri ir klusi, daudzvalodīgi, neverbāli, kautrīgi vai kuri sazinās galvenokārt ar sensori motoriskiem līdzekļiem, var pilnvērtīgi iesaistīties.

### Vienkāršas iekļaujošas prakses

- Piedāvāt daudzveidīgus iesaistes veidus: zīmēt, veidot, kustēties, norādīt, izspēlēt, izmantot priekšmetus, izmantot ritmu.
- Izmantot vizuālus atbalsta līdzekļus: piktogrammas, neverbālas norādes, stāstījumu rosinošus priekšmetus un krāsu kodus.
- Pieņemt neverbālas atbildes kā pilnvērtīgu līdzdalības formu.
- Nodrošināt iespēju izvēlēties sev piemērotu atrašanās vietu: uz grīdas, pie galda, stāvus, tuvāk grupai vai atstatus no tās.
- Izmantot atkārtojumus un paredzamus rituālus, lai veicinātu drošības izjūtu un izpratni.

### Refleksijas jautājums

Kurš iesaistās brīvi un droši? Kurš iesaistās tikai tad, kad mainās izpausmes vai līdzdalības veids? Kurš ir klātesošs, bet paliek nepamanīts?

## RĪKU KOPUMS DZIMUMIEKĻAUJOŠAI PRAKSEI

Pirmsskolas vide var netieši nostiprināt priekšstatus par dzimumu lomām. EĶMD atbalsta brīvību, piederības izjūtu un identitāšu daudzveidību, īstenojot attiecībās, materiālajā vidē un valodas lietojumā balstītas pieejas.

### Vienkāršas iekļaujošas prakses

- Piedāvāt visus materiālus visiem bērniem, izvairoties no dalījuma “meiteņu aktivitātēs” un “zēnu uzdevumos”.
- Iespēju robežās lietot dzimumneitrālu valodu (piemēram, “draugi”, “bērni”, “visi”).
- Iekļaut stāstus, kuros atspoguļotas daudzveidīgas ģimenes, lomas, ķermeņi un identitātes.
- Pievērst uzmanību izslēgšanas modeļiem (piemēram, zēni dominē telpā, bet meitenes atkāpjas).
- Normalizēt emocionālu izpausmi visiem dzimumiem (“Ir pieņemami justies sarūgtinātam”).

### Refleksijas jautājums

Kuru bērnu izpausmes, intereses vai ievainojamību mēs neapzināti virzām noteiktā gultnē?

## CEĻVEDIS DARBAM AR DAUDZVALODĪGIEM BĒRNIEM

Daudzvalodība nav šķērslis – tā ir resurss, kas bagātina transformējošu dialogu.

### Iekļaujošas prakses ikdienai

- Izmantojiet žestus, attēlus, priekšmetus, ritmiskus valodas un kustības elementus, kā arī lomu spēles, lai atbalstītu izpratni.
- Aiciniet bērnus rotaļās, stāstījumos vai zīmēšanā brīvi izmantot vairākas valodas;
- apgūstiet un lietojiet nozīmīgus vārdus bērnu mājas valodā (piemēram, sasveicināšanās vārdus, emociju apzīmējumus).
- Rosiniet daudzvalodīgus bērnus sadarboties ar vienaudžiem kopīgas nozīmes veidošanā, nevis uztvert viņus kā tulkotājus.
- Izmantojiet priekšmetus vai kustību, lai palīdzētu bērniem uztvert abstraktas idejas.

### Refleksijas jautājums

Kura bērna mājas valoda ir redzama? Kura paliek neizrunāta, bet tomēr klātesoša?

## CEĻVEDIS IEKĻAUJOŠAI PRAKSEI, ŅEMOT VĒRĀ BĒRNU NEIROATTĪSTĪBAS ĪPATNĪBAS

EĶMD dabiski saskan ar izglītības pieeju, kas atzīst un atbalsta neirodaudzveidību, jo tā novērtē dažādus veidus, kā bērni sajūt, uztver un izpaužas.

### Vienkārši iekļaujošas prakses

- Nodrošiniet klusus stūrīšus, sensoros atbalsta līdzekļus un kustību pauzes.
- Ļaujiet bērniem iesaistīties, izmantojot paralēlo rotaļu, vērošanu no malas vai pievienošanas vēlāk.
- Izmantojiet īsus mutiskos norādījumus un papildiniet tos ar vizuāliem atbalsta līdzekļiem, ritmiskām darbībām vai demonstrējumu.
- Pieņemiet bērnu pašregulējošu rīcību (piemēram, atkārtotas kustības, staigāšanu, kustēšanos) kā saziņas veidu.
- Veidojiet paredzamas pārejas un kopīgas darbības, izmantojot žestus vai dziesmu.



### Refleksijas jautājums

Vai mūsu gaidas nav vērstas galvenokārt uz vienu uztveres vai saziņas veidu, citiem piešķirot mazāku nozīmi?

## RĪKU KOPUMS SENSORO UN EMOCIONĀLO VAJADZĪBU ATBALSTAM

Bērni pilnvērtīgāk iesaistās tad, ja viņu ķermenis jūtas līdzsvarots un drošībā.

### Vienkāršas iekļaujošas prakses

- Piedāvāt dažādas sēdēšanas iespējas (spilvenus, soliņus, paklājiņus darbam uz grīdas).
- Mazināt sensoro pārslodzi (troksni, vizuālu jucekli, asu apgaismojumu).
- Ļaut kustēties arī klausīšanās laikā – šūpoties, zīmēt, kustināt nelielus priekšmetus rokās, atbalstīties.
- Veidot izpratni, ka pauze, atkāpšanās vai īslaicīga iziešana no situācijas ir pieņemama, ja emocionālā spriedze pieaug.
- Veidot vidi, kurā izjūtas tiek nosauktas, pieņemtas un saudzīgi atbalstītas.

### Refleksijas jautājums

Kādi sensorie vai emocionālie apstākļi šodien veicināja līdzdalību, un kādi to kavēja?

## RĪKU KOPUMS SOCIĀLAJAI IEKĻAUŠANAI UN IZSLĒGŠANAS NOVĒRŠANAI

Demokrātija zaudē savu pamatu, ja izslēgšana kļūst par normu, tāpēc ir svarīgi laikus pamanīt tās agrīnās pazīmes (piemēram, kurš tiek pārtraukts, neievērots vai atdarināts). EĶMD palīdz to novērst, veidojot vidi, kurā tiek stiprināta piederības sajūtu, savstarpējas rūpes un saudzīga, pieņemoša attieksme.



### Vienkāršas iekļaujošas prakses

- Izmantot sadarbībā balstītus uzdevumus, nevis sacensībā balstītas aktivitātes.
- Mācīt un ar savu piemēru parādīt savstarpēji pieņemošu skatījumu.
- Konfliktsituāciju risināšanu nesasteigt; vispirms dot bērniem atbalstu nomierināties un pēc tam ļaut katram izstāstīt savu skatījumu.
- Ievērot arī smalkākas izslēgšanas izpausmes: ignorēšanu, telpas monopolizēšanu, priekšmetu nedošanu citiem, acu bolīšanu.
- Novērtēt atšķirības rotaļdarbības veidos, ķermeņa izpausmēs, ritmos un interesēs.

### Refleksijas jautājums

Kurš tiek pārtraukts? Kurš tiek atdarināts? Kurš paliek neievērots? Kāpēc?

## ĪSI PAŅĒMIENI IKDIENAS IEKĻAUŠANAI (1–3 MINŪTES)

- “Parādi, kā tu jūties, ar krāsu vai žestu” (neverbāls iesaistes veids).
- “Izvēlies, kā tu šodien iesaistīsies: zīmējot, kustoties, vērojot vai runājot.”
- “Atvēlēsim vietu vēl vienam” (ķermeniski izjūtams iekļaušanas signāls).
- “Ko tu šodien redzēji kāda cita rīcībā, kas palīdzēja visai grupai?”
- “Pamēģināsim šo brīdi izspēlēt vēlreiz – mierīgāk un saudzīgāk” (māca iejusties cita skatījumā).
- “Paldies, ka pateici to sev piemērotā veidā.”

Šie īsie paņēmieni palīdz veidot iekļaujošu vidi, netraucējot mācīšanās procesa plūdumam.

### KOPSAVILKUMS

Iekļaušana EĶMD ietvarā nav no demokrātijas atdalāma – tā ir demokrātijas būtiska izpausme.

Ar daudzveidīgiem iesaistes veidiem, sensorajam jutīgumam atbilstošu vidi, savstarpējām rūpēm un vēribu pret atšķirībām bērni piedzīvo:

- taisnīgu līdzdalību;
- atzišanu;
- piederību;
- drošību;
- rīcībspēju;
- un izpratni par to, ka ikviens piedalās kopīgas pasaules veidošanā.

Nākamais rīks piedāvā praktiskas pieejas EĶMD īstenošanai – uzreiz izmantojamus rosinājumus, padziļinātas prakses un īsus paņēmienus ikdienas darbam.

## 4. ĪSTENOŠANAS CEĻI: AKTIVITĀTES UN PAŅĒMIENI

**Ikdienā izmantojamas ierosmes, lai sekmētu estētisko un ķermenisko mācīšanos demokrātijai**

Bērni EĶMD piedzīvo ikdienas darbībā – caur mērķtiecīgām ierosmēm, ierastām ikdienas darbībām un tādu dienas ritmu, kas veicina līdzdalību, iztēli un attiecībās balstītu saikni. Šajā sadaļā iekļautos rīkus var pielāgot atbilstoši situācijai: kā atsevišķas aktivitātes, kā tematiska projekta daļu vai integrēt jau esošajā mācību procesā. To mērķis nav piedāvāt vienotu programmu, bet gan iezīmēt dažādus praktiskus risinājumus, kurus pedagogi var pielāgot savai bērnu grupai, konkrētajam kontekstam, pieejamajam laikam un savai pedagoģiskajai pieejai.

Šo rīku ieteicams izmantot tad, ja nepieciešamas konkrētas idejas ikdienas darbam – ātri īstenojamas ierosmes, padziļinātas iesaistes iespējas, ātri īstenojamas ikdienas darbības, rituāli un plānošanas risinājumi EĶMD īstenošanai.

### BĒRNU ATTĪSTĪBAS ĪPATNĪBAS SĀKUMIZGLĪTĪBAS POSMĀ (6–10 GADI)

Sākumizglītības posmā attīstības atšķirības starp jaunākajiem bērniem (6-7 gadi) un vecākajiem bērniem (8-10 gadi) ietekmē to, kā veidojas un izpaužas demokrātiskā mācīšanās.

Jaunākajiem bērniem īpaši nozīmīgas ir konkrētas, ritmiskas un maņu pieredzē balstītas ierosmes, savukārt vecākie bērni arvien vairāk iesaistās abstraktākā domāšanā, kopīgā problēmu risināšanā un reflektīvā dialogā.

Šajā Prakses ceļvedī piedāvātās prakses iespējams pielāgot pēc apjoma, tempa un patstāvības pakāpes, lai tās atbilstu šīm attīstības atšķirībām. Arī nelielas izmaiņas, piemēram, piešķirot vecākajiem bērniem plašākas iespējas iesaistīties plānošanā vai aicinot jaunākos bērnus izzināt, darbojoties ar materiāliem, palīdz nodrošināt, ka demokrātiskā mācīšanās atbilst katra bērna attīstības posmam.

## KĀ IZMANTOT ŠOS RĪKUS

Izvēlieties piemērotāko pieeju atbilstoši savam kontekstam.

### **Ātri īstenojamas ierosmes**

Nelieli rituāli (10–15 minūtes), kas palīdz ikdienas dzīvē iekļaut demokrātisko jutību, stiprinot rūpes, vērtīgumu un secīgu iesaistīšanos.

### **Padziļinātas prakses**

Ilgākas ķermeniskas vai mākslinieciskas darbības norises (30–60 un vairāk minūtes), kas rosina kopīgu radīšanu, vienošanos, problēmu risināšanu un rūpes citam par citu.

### **EĶMD ikdienas praksē (īsas ikdienas prakses)**

Īsi paņēmieni (1–3 minūtes), kas pakāpeniski maina klases vai grupas kultūru: uzmanības žesti, klusuma brīži, kopīga atbildība un refleksija.



## ĀTRI ĪSTENOJAMAS IEROSMES (10–15 MINŪTES)

| Darbības nosaukums                 | EĶMD vērtība                    | Jutība                                  | Izpausmes veids             |
|------------------------------------|---------------------------------|---|-----------------------------|
| Emociju aplis ar priekšmetiem      | atsaucīgums un rūpes            | vērigums + ētiski droša klātbūtne       | žests + balss               |
| Mazā padome ar balsošanas žetoniem | līdzdalība un kopīga rīcībspēja | attiecību veidošana + kopības veidošana | lēmumu pieņemšana + dialogs |
| Stāsti skaņās un zīmējumos         | brīvība un pašizpausme          | iztēle + ķermeniskā izpausme            | zīmēšana + skaņa            |

Ātri īstenojamās ierosmes ietver “Emociju apli” ar priekšmetiem (atsaucīgums un rūpes), “Mazo padomi ar žetoniem” (līdzdalība un kopīga rīcībspēja) un “Stāstus skaņās un zīmējumos” (brīvība un pašizpausme).

### PIEMĒRS

**Ilgums:** 10–15 minūtes

**Rosinājums:** bērni zīmē, klausoties īsā stāstā, kas izstāstīts ar skaņām (bez vārdiem). Pēc tam viņi savu zīmējumu “pārtulko” žestos.

#### Kāpēc? (demokrātiskā nozīme)

- Katrs bērns izpaužas atšķirīgi (vienlīdzība, kas atzīst dažādus pašizpausmes veidus).
- Bērni kopīgi piešķir nozīmi redzētajam un dzirdētajam → kopīga rīcībspēja.

#### Refleksijas jautājums pedagogam:

Kādu stāstu bērni saskatīja, ko es negaidīju? Vai es spēju ļaut viņu versijām virzīt turpmāko procesu?

## PADZIĻINĀTAS PRAKSES (30–60 UN VAIRĀK MINŪTES)

| Prakse                                  | Vērtību akcents                  | Galvenais jutīguma aspekts           | Izpausmes veidi                             |
|---|----------------------------------|--------------------------------------|---|
| Kopīga pasaules veidošana               | līdzdalība un solidaritāte       | iztēle un kopības izjūta             | drāma un konstruēšana                       |
| Taisnīguma pieredzēšana kustībā         | vienlīdzība un savstarpēja cieņa | ķermeniskums un ētiska ievirze       | deja un vienošanās                          |
| Kopienas māksla “Mēs rūpējamies par...” | solidaritāte un rūpes            | savstarpējās attiecības un atsaucība | mākslinieciskā izpausme un rūpes par kopīgo |

Padziļinātās prakses ietver “Kopīgu pasaules veidošanu” (līdzdalība un solidaritāte), “Taisnīgumu kustībā” (vienlīdzība un savstarpēja cieņa) un “Kopienas mākslu “Mēs rūpējamies par...”” (solidaritāte un rūpes).

## PADZIĻINĀTAS PRAKSES PIEMĒRS: “KOPIĢAS PASAULES VEIDOŠANA” (IZTĒLES PILSĒTA/DABAS AINAVA)

**Ilgums:** 45–90 minūtes

**Ierosme:** bērni, izmantojot otrreizējās izmantošanas materiālus, veido iztēlotu vidi, pēc tam kopīgi vienojas par noteikumiem, pienākumu sadalījumu un kopīgi lietojamajiem resursiem.

### Demokrātiskā nozīme (interpretatīvais akcents)

- noteikumi tiek veidoti kopīgi, un tos iespējams pārskatīt;
- pienākumi mainās → atbildība ir kopīga;
- iztēle ir sociāli nozīmīga spēja, jo tā bērniem dod iespēju izmēģināt dažādus kopīgas dzīves organizēšanas veidus.

### Refleksijas jautājumi par pedagoga profesionālo nostāju:

Kur es varu atkāpties, lai bērni vienotos savā starpā bez manas tiešas iejaukšanās? Kas notiek, ja es konfliktu neatrisinu viņu vietā?

## IKDIENAS DARBĪBAS, KAS VEIDO DEMOKRĀTISKU GAISOTNI

Atkārtotas kopīgas darbības, kas strukturē līdzdalīgu grupas dzīvi.

### Dienas sākuma aplis:

- sasveicināšanās rituāls;
- iesaistes pārbaude ar žestu;
- iespēja ikvienam bērnam ienest aplī savu “šī brīža notikumu” vai sajūtu;
- kopīga ieceres izvirzīšana (“Kādi mēs šodien vēlamies būt kā grupa?”).

### Noslēguma refleksija

Uzdodiet jautājumus:

- “Ko mēs šodien ievērojām?”;
- “Kura ideja šodien mainīja mūsu darbības gaitu?”;
- “Kas mums šodien palīdzēja justies vienotiem?”.

### Mainīgas lomas

Piemēram, materiālu pārzinis, apļa uzsācējs, stāstītājs, palīgs, miera uzturētājs. Lomas tiek mainītas katru nedēļu, nevis piešķirtas kā apbalvojums.

### Pauze konflikta brīdī

Ierasta apstāšanās:

“Apstājamies. Ieelpojam. Pamanām.”

Pēc tam bērni konfliktu izsaka ar žestiem, zīmējumu vai vārdiem. Risinājumi rodas kopīgā sadarbībā.



## PARAUGS EĶMD NODARBĪBAS PLĀNOŠANAI

### 1. solis - izvēlieties, uz ko koncentrēsieties.

Taisnīgums, piederība, emocijas, iztēle, sadarbība, kopīga telpas izmantošana.

### 2. solis - izvēlieties izpausmes veidus.

Zīmēšana, kustība, konstruēšana, stāstīšana, priekšmeti, skaņa.

### 3. solis - plānojiat rosinājumus, nevis norādījumus.

- “Kā mēs varētu...?”
- “Par ko tas varētu kļūt?”
- “Ko tu pamani?”

### 4. solis – paredziat spontānu norises attīstību.

Ja bērni maina iecerēto gaitu → sekojiet tam.

Ja ritms palēninās → samaziniet tempu.

Ja pieaug emocionā spriedze → apstājieties un nodrošiniat mierīgu, drošu vidi.

### 5. solis - noslēdziet ar refleksiju.

Izmantojiet žestus, krāsas vai jautājumu: “Kas mums šodien palīdzēja?”



## IKDIENAS ESTĒTISKĀS UN ĶERMENISKĀS MĀCĪŠANĀS ĪSĀS PRAKSES (1–3 MINŪTES)

Piezīme. Šo aktivitāšu veidnes ir pieejamas lejupielādei Prakses ceļveža noslēgumā.

| Īsā prakse   | Demokrātiskā vērtība       | Jutīguma aspekts     |
|--|----------------------------|----------------------|
| “Neverbāli uzmanības apliecinājumi” (“Es redzēju, ka tu palīdzēji...”) | atsaucība                  | vērīgums             |
| “Kopīga elpas pauze”   | vienlīdzība (kopīgs ritms) | taisnīgs laika ritms |
| “Klusā balsošana ar ķermeni”   | līdzdalība                 | ķermeniskā pieredze  |
| “Draudzības akmentiņi”/<br>“Draudzības burciņa”                        | solidaritāte               | ētiska ievirze       |

Ikdienas īsas prakses ietver “Neverbālu uzmanības apliecinājumu”, “Kopīgas elpas pauzes”, “Kluso balsošanu ar ķermeni”, kā arī “Draudzības akmentiņus” vai “Draudzības burciņu”, sasaistot demokrātiskās vērtības ar īsām, ķermeniski pieredzamām ikdienas norisēm.

### ĪSĀS PRAKSES PIEMĒRS: KOPIĢA ELPAS PAUZE

**Ilgums:** 60–90 sekundes

**Nozīme:** Temps ir pedagoģiskā taisnīguma jautājums: katram bērnam nepieciešams laiks un telpa, lai iesaistītos.

**Refleksijas jautājumi par pedagoga profesionālo nostāju:**

Kura ritmam es pielāgojos?

## IKDIENAS MĀKSLĀ BALSTĪTU AKTIVITĀŠU KARTĪTES

### Mērķis

Īsi, ķermeniskā pieredzē balstīti paņēmieni, ko iespējams dabiski iekļaut ikdienas ritmā, nevis plānot kā atsevišķas nodarbības.

### Iekļautie rīki (piemēri)

| Kartīte                     | Ko tā rosina   | Īstenotā vērtība                |
|-----------------------------|--|---------------------------------|
| Stāsta veidotāji            | kopīgi veidot stāstījumu                                   | iztēle un sadarbība             |
| Izvēles kartītes            | balsot un vienoties par izvēlēm                            | līdzdalība un kopīga rīcībspēja |
| Sajūtu aplis                | nosaukt sajūtas vārdos, žestos vai zīmējumā                | atsaucīgums un rūpes            |
| Emociju kartītes            | radoši pētīt emocijas                                      | pašizpaušme un ieklausīšanās    |
| Labestīgas rīcības kartītes | īstenot nelielu rūpju apliecinājumu un pēc tam to pārrunāt | solidaritāte un atbildība       |

Aktivitāšu kartītes ietver “Stāsta veidotājus”, “Izvēles kartītes”, “Sajūtu apli”, “Emociju kartītes” un “Labestīgas rīcības kartītes”. Katra no tām rosina noteiktu līdzdalības, rūpju un savstarpējās sadarbības veidu.

### Norāde pedagoga refleksijai

Kartītes izvēlieties, ņemot vērā bērnu aktuālās vajadzības un situāciju konkrētajā brīdī, nevis balstoties tikai uz iepriekš izstrādātu plānu.

Ļaujiet praksei attīstīties atbilstoši bērnu ierosmēm, iniciatīvai un procesā ienestajam saturam.

## TABULA: PRAKŠU SASAISTE AR EĶMD PRINCIPIEM

| Prakse                             | Varas dalīšana | Transformējošs dialogs | Holistiska mācīšanās | Attiecību labklājība |
|------------------------------------|----------------|------------------------|----------------------|----------------------|
| Stāstu aplis ar priekšmetu         | ✓              | ✓                      | ✓                    | ✓                    |
| Sajūtu karte                       | ✓              | ✓                      | ✓                    | ✓                    |
| Kopīga uzmanības centra veidošana  | ✓              | (neverbāli)            | ✓                    | ✓                    |
| Kopīga kustību izvēle              |                |                        | ✓                    | ✓                    |
| Kopīga problēma, kopīgi risinājumi | ✓              | ✓                      | ✓                    | ✓                    |
| Pauze konfliktsituācijā            | ✓              | ✓                      | ✓                    | ✓                    |

Tabula sasaista prakšu piemērus (stāstu apli ar priekšmetu, sajūtu karti, kopīgu kustību izvēli, kopīgas problēmas risinājumus, kā arī pausi konflikta brīdī) ar četriem EĶMD demokrātiskajiem principiem: varas dalīšanu, transformējošu dialogu, holistisku mācīšanos un attiecību labbūtību.

## KOPSAVILKUMS

Šis rīks piedāvā vairākus EĶMD izmantošanas veidus:

- Īsas ikdienas aktivitātes labvēlīgas grupas gaisotnes veidošanai;
- Īsas ierosmes iztēles rosināšanai;
- padziļinātas aktivitātes cita skatpunkta izpratnes un sadarbības prasmju attīstīšanai;
- rituālus demokrātiska dienas ritma veidošanai;
- plānošanas sagataves.

Kopumā šie rīki palīdz pedagogiem veidot ikdienas pieredzi, kurā bērni attīsta rīcībspēju, vērtīgumu, empātiju, radošumu un rūpes – īpašības, kas veido demokrātiskas līdzāspastāvēšanas pamatu.

Nākamais rīks paplašina demokrātisko praksi ārpus klases vai grupas vides, piedāvājot vienkāršus veidus, kā iesaistīt ģimenes un tuviniekus kā partnerus piederības izjūtas stiprināšanā.

## 5. ĢIMENES UN KOPIENAS IESAISTES RĪKI

### **Demokrātija nostiprinās, kad attiecības sniedzas ārpus mācību telpas.**

EĶMD pieeja atzīst, ka bērnu demokrātisko attīstību būtiski ietekmē attiecības, ko viņi piedzīvo mājās, izglītības iestādē un kopienā. Ja ģimenes, pedagogi un kopienas sadarbības partneri dalās tādās vērtībās kā vērtīgums, rūpes, zinātkāre un cieņa, bērni demokrātiju piedzīvo kā vienotu dzīvesveidu, nevis kā nošķirtu skolas projektu. Šis ceļvedis piedāvā vienkāršus un pieejamus veidus, kā uzņemt ģimenes, veidot uzticēšanos un radīt kopīgas mācīšanās pieredzes, kas estētiski un ķermeniski balstītas demokrātiskas prakses turpina dažādos kontekstos.

Izmantojiet šo ceļvedi, plānojot, kā uzņemt ģimenes, sazināties un sadarboties ar ģimenēm un kopienas partneriem. Tas atbalsta saziņas un sadarbības pieeju veidošanu, ievērojot kultūras daudzveidību.

### **PAMATPRINCIPI ĢIMENES UN KOPIENAS IESAISTEI EĶMD**

#### **Sadarbība, nevis vienvirziena informēšana**

Ģimenes nav tikai informācijas saņēmējas, tās ir bērna mācīšanās vides līdzveidotājas.

#### **Abpusēja iesaiste, nevis vienvirziena komunikācija**

Ģimenes mācību procesu bagātina ar savu kultūras pieredzi, valodu un stāstiem, bet pedagogi ar pedagoģisko un attiecību veidošanas pieredzi. Abu pušu ieguldījums ir vienlīdz nozīmīgs.

#### **Pieejamība un saziņas daudzveidība**

Saziņu veidojiet skaidrā un vienkāršā valodā, izmantojot žestus, vizuālos atbalsta līdzekļus un vairākas valodas, lai nodrošinātu iesaistes iespējas dažādām ģimenēm.

#### **Cieņa pret daudzveidību**

Ģimenēm ir atšķirīgi uzskati, ikdienas ritms, kultūras prakses un emocionālās izpausmes veidi. EĶMD šo daudzveidību uztver kā resursu, kas bagātina bērnu pieredzi un sekmē demokrātiskas līdzaspastāvēšanas izpratni.

#### **Kopīga atbildība par attiecību kvalitāti**

Ikviens ir iesaistīts tādās vides veidošanā, kurā bērni jūtas droši, pieņemti un saņem atbalstu. Atbildība par šo vidi nav tikai pedagoga ziņā.

## ĢIMEŅU IESAISTE EĶMD PRAKSĒ

Šie vienkārši īstenojamie paņēmieni stiprina uzticēšanos un veicina savstarpēju saziņu.

### Sirsnīgi aicinājumi

- Īsi videoieraksti vai fotoattēli, kuros atspoguļots bērnu mācīšanās process (nevis vērtēšanai, bet saiknes veidošanai).
- Pie grupas ieejas izvietoti bērnu zīmējumi vai simboli, kas atklāj, ko viņi šobrīd izzina.
- Sasveicināšanās frāzes vairākās valodās pie grupas ieejas.

### Vienkāršas kopīgas darbības

- “Stāsts no mājām” nedēļa: ģimenes atsūta stāstu rosinošu priekšmetu, dziesmu, recepti vai stāstu, bet bērni to interpretē zīmējumā, kustībā vai rotaļā.
- “Piekdienas sajūtu karte”: ģimenes pievieno īsu piezīmi vai simbolu, kas raksturo, kā bērns jūties šajā nedēļā.

### Atvērtas līdzdalības iespējas

- Īsi, neformāli aicinājumi iesaistīties, piemēram: “Pievienojieties dienas sākuma aplim uz pirmajām 10 minūtēm!” vai “Palīdziet iekārtot stāstu stūrīti!”.
- Ģimeņu iesaistei nav vajadzīgas īpašas prasmes – būtiska ir to klātbūtne.

### EĶMD prakses turpinājums mājās un izglītības iestādē

Estētiskās un ķermeniskās prakses dabiski var turpināties arī mājās, piemēram:

- stāstu stāstīšana ēdienreižu laikā;
- dienas notikumu attēlošana zīmējumā;
- žestu izmantošana sajūtu izpausmei;
- kopīgi veltīts brīdis mierpilnam un pieņemošam skatienam.

## ATBALSTS SAZIŅAI AR ĢIMENĒM

### Izmantojiet daudzveidīgus saziņas veidus:

- vizuālus informatīvos materiālus (fotogrāfijas, simboli, minimāls teksta apjoms);
- īsus audioziņojumus;
- ar žestiem vai krāsu kodiem veidotus ziņojumus;
- tulkojumus vai atslēgvārdus ģimenes lietotajā mājas valodā.

### Pievērsiet uzmanību jēgai, nevis izpildījuma kvalitātei

Atspoguļojiet procesu, nevis tikai noslīpētu gala rezultātu:

- “Kā klase sadarbojas”;
- “Ko bērni pamanīja”;
- “Kā tika risinātas konfliktsituācijas”.

### Izceliet attiecībās balstīto mācīšanos

Ģimēnēm ir svarīgi saprast, kā:

- bērni mācās sadarboties;
- viņi izpauž emocijas;
- viņi iesaistās saskarsmē ar vienaudžiem;
- attīstās viņu rīcībspēja.

Tas stiprina uzticēšanos un veicina kopīgu izpratni par mācīšanās mērķiem.

## ĢIMENES KĀ KULTŪRAS PARTNERI

EĶMD aicina ģimenes iesaistīties, bagātinot mācību procesu ar savu kultūras pieredzi, valodu un radošumu.

### Vienkārši veidi, kā iesaistīt ģimenes

- Ģimene atnes kādu priekšmetu no mājām, un klase, izmantojot to kā ierosmi, veido kopīgu stāstu.
- Vecāki dalās ar šūpuļdziesmu, kustību rotaļu vai gadskārtu tradīciju, un bērni to radoši interpretē.
- Ģimenes nodrošina materiālus (audumus, dabas objektus, fotogrāfijas), ko izmanto mākslā balstītās aktivitātēs.

### Svarīgi

Aiciniet ģimenes iesaistīties tādā veidā, kas respektē viņu laiku, ikdienas ritmu un komforta robežas, nevis rada spiedienu piedalīties.

## KOPIENAS PARTNERI

Vietējās bibliotēkas, kultūras centri, mākslinieki, parki, muzeji un sabiedriskās telpas bagātina EĶMD īstenošanas kontekstu.

### Sadarbības ar kopienu piemēri

- Pastaiga uz tuvāko laukumu, lai pamanītu formas, faktūras un skaņas; pēc tam izglītības iestādē bērni savus novērojumus attēlo kartē.
- Vietējais stāstnieks vai mākslinieks vada kustību vai zīmēšanas nodarbību.
- Muzejs piedāvā bērniem piemērotus materiālus kopīgu instalāciju veidošanai.
- Kopienas dārzi kļūst par vietu demokrātiskai līdzdalībai (plānošanai, rūpēm un kopradīšanai).

Svarīgākais ir attiecību nepārtrauktība, nevis vienreizēji pasākumi.

## IEKĻAUŠANAS PRINCIPI DARBĀ AR ĢIMENĒM UN KOPIENU

### Lai ikviena ģimene justos pamanīta un pieņemta:

- lietojiet nevērtējošu valodu;
- izvairieties no pieņēmumiem par dzimumlomām, ģimenes uzbūvi vai kultūras praksēm;
- piedāvājiet elastīgas iesaistes iespējas: attālināti, rakstiski, klātienē vai ar bērnu starpniecību.

### Maziniet šķēršļus.

- Ja iespējams, pasākumu laikā nodrošiniet bērnu pieskatīšanu.
- Organizējiet tikšanās dažādos laikos.
- Izmantojiet vizuālus saziņas līdzekļus, kas atbalsta daudzvalodīgas ģimenes.

### Nemiet vērā ģimeņu atšķirīgo gatavību iesaistei.

Daļai ģimeņu būtiskāka ir privātuma saglabāšana, savukārt citas ir gatavas iesaistīties aktīvāk.

EĶMD paredz abu iesaistes veidu respektēšanu, neradot spiedienu uz līdzdalību.

## REFLEKSIJAS JAUTĀJUMI PEDAGOGIEM UN IZGLĪTĪBAS IESTĀDES VADĪTĀJIEM

- Kā mēs ģimenēm apliecinām, ka viņu pieredze, zināšanas un skatījums šeit tiek novērtēts?
- Kuras ģimenes ir iesaistītas, un kuras nav? Kāpēc?
- Kā mēs attiecībās ar ģimenēm ar savu rīcību īstenojam savstarpēju pieņemšanu?
- Kā mēs atspoguļojam bērnu mācīšanos tā, lai tiktu izcelts process un attiecību attīstība?
- Kā kopienas sadarbības partneri bagātina mūsu kopīgo iztēli?

### KOPSAVILKUMS

**Ģimeņu un kopienas iesaiste EĶMD nav papildu uzdevums – tā ir būtiska demokrātiskas prakses daļa.**

Ja attiecības tiek veidotas starp mājām, izglītības iestādi un kopienu:

- bērni izjūt rūpju un atbalsta nepārtrauktību;
- mācību vidi bagātina dažādas kultūras pieredzes;
- ģimenes jūtas pamanītas, atzītas un iesaistītas;
- pedagogi iegūst nozīmīgu ieskatu bērnu dzīves pieredzē;
- demokrātiskas līdzaspastāvēšanas pieredze paplašinās ārpus izglītības iestādes robežām.

Bērni mācās, ka demokrātija tiek veidota kopīgi – ģimenē, izglītības iestādē un kopienā.

Nākamais rīks pievēršas pārejai uz nākamo izglītības posmu un pēctecības nodrošināšanai, palīdzot bērniem, ģimenēm un pedagogiem saglabāt un attīstīt demokrātiskas attiecības dažādās vidēs.

## 6. PLĀNOŠANAS PARAUGI, REFLEKSIJAS, LĪDERĪBAS UN PĀREJAS POSMU ATBALSTA RĪKI

**Vienkārši rīki EĶMD plānošanai, novērošanai, dokumentēšanai un refleksijai.**

Šīs sagataves palīdz pedagogiem plānot EĶMD norises, vērot bērnu demokrātiskās jutības izpausmes un reflektēt individuāli vai kopā ar komandu.

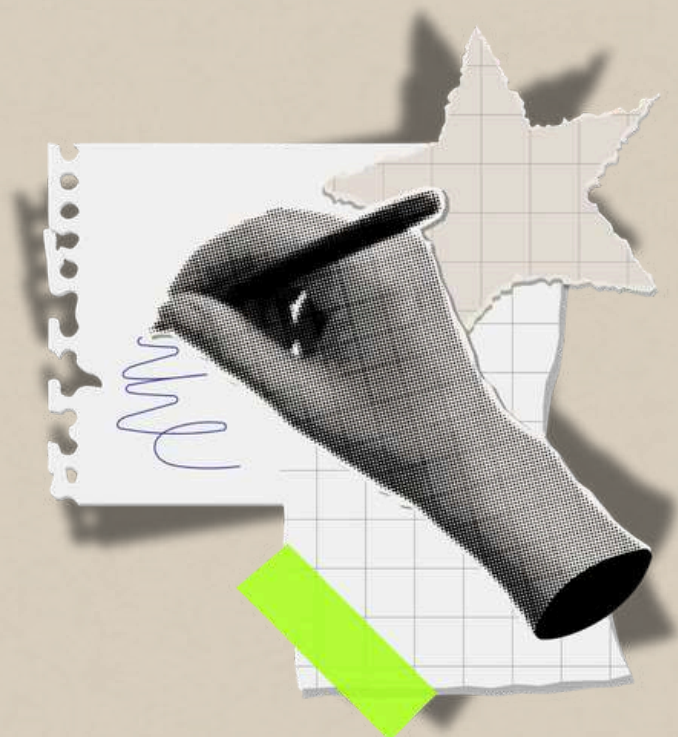
Tās ir apzināti veidotas īsas, atvērtas un viegli pielāgojamas, lai stiprinātu pedagogu autonomiju un mazinātu dokumentēšanas slogu.

Izmantojiet tās reizi nedēļā, pēc nepieciešamības vai sadarbības sanāksmēs – atbilstoši jūsu profesionālajai praksei.

**Šo rīku ieteicams izmantot pedagoģiskās prakses plānošanai, dokumentēšanai un refleksijai, kā arī EĶMD pieejas ieviešanas atbalstam izglītības iestādes līmenī un pedagogu profesionālajai pilnveidei.**



# PEDAGOGA PLĀNOŠANAS RĪKI



## 1. Mērķis

Kādu demokrātisku pieredzi es šodien vēlos veicināt?

- piederību;
- taisnīgumu;
- sadarbību;
- pašizpaušmi;
- cita skatpunkta izpratni;
- konflikta risināšanu;
- emocionālo apzinātību;
- cits: \_\_\_\_\_.

## 2. Izpaušmes veidi, ko piedāvāšu

- zīmēšanu;
- kustību;
- konstruēšanu;
- stāstījumu;
- priekšmetus;
- skaņu;
- rotaļu;
- klusumu / refleksiju;
- iespēju izvēlēties starp vairākiem veidiem.

## 3. Rosinājumi (nevis norādījumi)

Atvērtie jautājumi vai uzdevumi:

- “Ko tu pamani?”
- “Par ko tas varētu pārtapt?”
- “Parādi to sev piemērotā veidā”
- “Kurp tava ideja varētu virzīties tālāk?”

## 4. Vides sagatavošana

- materiāli ir pieejami;
- ir vieta kustībai;
- ir klusa vieta;
- ir pieejamas iekļaujošas iespējas (žesti, vizuāli atbalsta līdzekļi, sensorie palīg līdzekļi).

## 5. Iepriekš paredzētie brīži, kuros palēnināt tempu vai paldzināt darbību

---

---

---

---

---

---

---

---

## 6. Noslēgums / refleksija

Izvēlieties vienu:

- refleksija ar žestu;
- krāsas izvēle;
- “Kas mums šodien palīdzēja?”;
- atzinības aplis.

Šī ir aizpildāma veidlapa. To var izdrukāt vai aizpildīt digitāli.

## PIELĀGOJAMAS MĀCĪŠANĀS NORISES PLĀNOTĀJS

Izmantojiet šo plānotāju, lai sekotu līdzi tam, kā mācību aktivitātes attīstās un tiek pielāgotas atbilstoši bērnu interesēm, vajadzībām un ieguldījumam. Katra sadaļa aicina pedagogus dokumentēt gan sākotnēji iecerēto norisi, gan kopīgi veidotos vai procesa gaitā radušos virzienus.

Temats vai izziņas jautājums:

---

Vecuma grupa: \_\_\_\_\_

Ilgums: \_\_\_\_\_ dienas / nedēļas

**Šī ir aizpildāma veidlapa. To var izdrukāt vai aizpildīt digitālā formātā.**

## ĀTRAS DOKUMENTĒŠANAS PARAUGS (1 MINŪTE)

### Demokrātisku brīžu fiksēšanai bez gariem pierakstiem.

Iesaistītais bērns / bērni:

---

Kas notika?

Īss situācijas vai notikuma apraksts:

---

### Kāda demokrātiskā jutība izpaudās?

- taisnīgums;
- empātija;
- līdzdalības līdzsvars;
- rūpes;
- rīcībspēja;
- sadarbība;
- cita skatpunkta izpratne;
- emocionālā apzinātība.

### Kas to padarīja iespējamu?

- vide;
- rosinājums;
- bērna ideja;
- pedagoga profesionālā nostāja;
- grupas dinamika.

### Kāds varētu būt nākamais solis?

---

---

---

---

---

---

Šis ir aizpildāms paraugs. To var izdrukāt vai aizpildīt digitāli.

# NOVĒROŠANAS UN REFLEKSIJAS RĪKI



### Kontrolesaraksts bērnu uzvedības nianšu novērošanai.

#### Bērni izrāda demokrātisko jūtību, ja viņi...

Piederības sajūta un rūpes

- spontāni piedāvā palīdzību;
- atvēl vietu vienaudzim;
- aicina citus iesaistīties rotaļā;
- mierina kādu, kurš ir satraukts;

Taisnīgums un iekļaušana

- pamana izslēgšanu ("Tas nav godīgi.");
- vienojas par secību;
- piedāvā veidus, kā iesaistīt citus;

Spēja paraudzīties no cita skatpunkta

- iztēlojas, kā jūtas tēls;
- saprot cita bērna skatījumu;
- ataino konflikta situāciju stāstā vai rotaļā;

Atsaucīgums un rīcībspēja

- atsaucas cita bērna idejai;
- pielāgo savu rīcību grupas vajadzībām;
- uzsāk rotaļu vai stāstu, kurā iesaistās arī citi;

Pašizpaušme un daudzveidīgi izteiksmes veidi

- izpaužas ar žestiem, zīmējumu vai kustību;
- izvēlas sev piemērotāko iesaistes veidu;
- pauž sarežģītākas idejas neverbālā veidā.

Šis rīks palīdz pedagogiem pamanīt bērnu attīstību, nepiešķirot punktus un nevērtējot bērnus.

**Šis ir aizpildāms paraugs. To var izdrukāt vai aizpildīt digitāli.**

## SAGATAVE KOMANDAS REFLEKSIJAI

### 1. Kurās situācijās šonedēļ izpaudās demokrātiska prakse?

---

---

---

### 2. Kas sekmēja šo situāciju veidošanos?

- vide;
- pedagogu profesionālā pieeja;
- ierosmes;
- piemērots brīdis;
- sadarbība;
- ģimeņu iesaiste.

### 3. Kur saskatījām grūtības vai izaicinājumus?

- izslēgšana;
- atsevišķu dalībnieku pārsvars sarunā;
- emocionālās pašregulācijas grūtības;
- nepietiekama iesaiste;
- apjukums vai neapmierinātība.

### Piezīmes:

---

---

### 4. Ko nākamajā nedēļā būtu lietderīgi mainīt?

---

---

### 5. Kurā jomā mēs kā komanda vēlamies padziļināt izpratni?

---

---

---

Šī ir aizpildāma sagatave. To var izdrukāt vai aizpildīt digitāli.

## REFLEKSIJAS KARTĪTES IKDIENAS DARBAM

Izdrukājiet un izgrieziet šīs kartītes. Katrā kartītē ir viens refleksiju rosinošs jautājums.

### 1. kartīte – “Pieņemošs skatiens”

Kur šodien es varu raudzīties maigāk – uz bērnu, situāciju vai sevi?

### 2. kartīte – “Sekot bērna iecerei”

Kas var atklāties, ja es ļauju bērna idejai mainīt mūsu iecerēto darbības virzību?

### 3. kartīte – “Dažādi iesaistes ceļi”

Kuram šodien ir nepieciešams citāds ceļš iesaistei?

### 4. kartīte – “Tempa palēnināšana”

Kur tempa mazināšana šodien var palīdzēt atklāties kam patiesi nozīmīgam?

Izdrukājiet un izgrieziet šīs kartītes. Katrā kartītē ir viena refleksijas ierosme.

### **5. kartīte – “Pamanīt klusākās balsis”**

Kurš sazinās ar neuzkrītošiem žestiem, ķermeņa valodu vai skatienu?

### **6. kartīte – “Emociju pieņemšana”**

Kā es vispirms apliecināšu bērna izjūtas, pirms lūgšu tās skaidrot?

### **7. kartīte – “Savstarpēja pieņemšana”**

Kā es palīdzēšu bērniem veidot savstarpēji pieņemošu attieksmi?

### **8. kartīte – “Atgriešanās”**

Pie kā mēs šodien varam atgriezties ar jaunu skatījumu?

Šīs kartītes stiprina pedagoga profesionālo pieeju, piedāvājot īsus ikdienas atgādinājumus refleksijai.

**Izdrukājiet un izgrieziet kartītes. Katrā no tām ir viena īsa ierosme.**

## REFLEKTĪVĀS PRAKSES RĪKU KOMPLEKTS

### Mērķis

Atbalstīt pedagogu refleksiju un kopīgu mācīšanos, padarot redzamu demokrātiskās izaugsmes procesu ne tikai bērnos, bet arī pedagogos.

### Iekļautie rīki

| Rīki                                    | To nozīme praksē  |
|---|---|
| Refleksijas kartītes                    | Īsas ierosmes profesionālās pieejas izvērtēšanai ikdienas darbā |
| Pielāgojams mācīšanās norises plānotājs | dažādām situācijām atbilstošas mācību norises plānošanai        |
| Vadītas izziņas kartītes                | klausīšanās un izziņas atbalstam, izmantojot jautājumus         |
| Kopīgas dokumentēšanas sagataves        | kopīgai mācīšanās procesa interpretācijai                       |

Reflektīvās prakses rīku komplektā ietilpst refleksijas kartītes, pielāgojams mācīšanās norises plānotājs, vadītas izziņas kartītes un kopīgas dokumentēšanas sagataves, kas atbalsta pedagogu refleksiju un kopīgu mācīšanos.

### Pedagoga profesionālā pieeja.

Refleksija ir kopīgs, nevis tikai individuāls process. Pedagogi demokrātiju apgūst, kopīgi dokumentējot, uzdodot jautājumus un meklējot skaidrojumus.

### Kā izmantot?

- Izmantojiet to nedēļas plānošanā vai kolēģu sadarbības tikšanās reizēs.
- Turiet kartītes līdās savai darba vietai ikdienas darba procesā.
- Izmantojiet kopīgo dokumentēšanu kā demokrātiskas prakses apliecinājumu, nevis izpildījuma novērtējumu.

### **Pedagoga dienasgrāmata**

Divu sleju dienasgrāmatas paraugs: novērojums  
→ interpretācija.

Tas rosina pamanīt nelielus demokrātiskus  
brīžus (piemēram, dališanos, gaidīšanu,  
palīdzēšanu).

### **Dialoga siena**

Kopīgs stends, kur bērni un pedagogi var  
pievienot zīmējumus vai piezīmes par to, “kas  
šodien mainījās”.

### **Pašrefleksijas un savstarpējās atgriezeniskās saites kartītes**

Vienkāršas ikonas, kas atspoguļo EĶMD jutības  
izpausmes; tās izmanto savstarpējai  
novērošanai vai bērnu atgriezeniskajai saitei  
(piemēram, “vai mēs ieklausījāmies?”, “vai  
mēs iesaistījām ikvienu?”).

### **Refleksijas plakāts bērniem saprotamā formā**

Vizuāla shēma ar simboliem, piemēram: =  
“Es jutos piederīgs”; = “Es jutos atstāts  
malā”; = “Es kādam palīdzēju”.

Bērni reizi nedēļā pievieno uzlīmes vai  
zīmējumus.

## RĪKI REFLEKTĪVAI PRAKSEI REFLEKSIJA PEDAGOĢA IKDIENAS DARBĀ

Šajā Prakses ceļvedī piedāvātas trīs pielāgojamas un izdrukājamas aktivitātes, kas palīdz pirmsskolas un sākumizglītības pedagogiem reflektēt par savu praksi, dokumentēt nozīmīgus mācīšanās brīžus un iesaistīties profesionālā dialogā. Šie rīki sekmē demokrātisku, vērtībās balstītu pedagoģisko darbu, izmantojot kopīgu vērošanu, kopīgu izziņu un kritisku refleksiju.

### Lietošanas ieteikumi

- Šīs aktivitātes var īstenot individuāli, pāros vai komandā.
- Tās visefektīvāk izmantot, iekļaujot jau esošajos plānošanas vai izvērtēšanas procesos.
- Lai saglabātu vizuālu un radošu pieeju, var izmantot ikonas, zīmējumus vai līmlapiņas.
- Refleksijas materiālus var apkopot kopīgā profesionālās mācīšanās žurnālā vai mapē.

**Lai šie rīki palīdz veidot profesionālu vidi, kurā pedagogi reflektē kopā – gan savstarpēji, gan kopā ar bērniem – un īsteno atsaucīgu un iekļaujošu pedagoģisko praksi!**

## 1. REFLEKSIJAS AKTIVITĀTE

### Reflektē, pamani, pielāgo – individuālās refleksijas jautājumi

#### Mērķis:

Veicināt pedagoga individuālu refleksiju pēc mācīšanās pieredzes.

#### Ieteikumi:

Izmantojiet šo pēc nodarbības, aktivitātes vai nedēļas noslēgumā.

Glabājiet šo kartīti savā plānošanas mapē vai piestipriniet to līdzās nedēļas plānotājam.

#### Vecumposmam atbilstoši refleksijas jautājumi:

Pirmsskola:

- Vai es atstāju iespēju neverbālai pašizpaušmei un emocionālām pārmaiņām?
- Kā es atsaucos uz spontānu rotaļu vai bērnu sensoro interesi?

Sākumizglītība:

- Kā es palīdzēju bērniem vārdos izteikt savas vērtības?
- Vai es atbalstīju vienaudžu dialogu un kopīgu darbības pārplānošanu?

## RĪKI PEDAGOGU REFLEKTĪVAI PRAKSEI REFLEKTĪVAS PIEEJAS IEDZĪVINĀŠANA IKDIENAS DARBĀ

### REFLEKSIJAS KARTĪTE

- Kas mani šodien pārsteidza?
- Kādas vērtības vai prasmes es saskatīju bērnu darbībā?
- Ko nākamajā reizē es varētu darīt citādi?

---

---

---

---

---

Šī ir aizpildāma sagatave. To var izdrukāt vai aizpildīt digitāli.

## 2. REFLEKSIJAS AKTIVITĀTE

### Kolēģu dialoga aplis – komandas refleksija

#### **Mērķis:**

Padziļināt izpratni un paplašināt skatījumu, daloties pieredzes stāstos.

#### **Aktivitātes norise:**

Izvēlieties vienu situāciju. Dalieties ar īsu situācijas aprakstu, bērna teikto vai fotogrāfiju.

Pārrunas trīs skatpunktos:

- Ko mēs redzam?
- Kāda vērtība vai mācīšanās šeit varētu atklāties?
- Ko tas varētu liecināt par mūsu turpmāko rīcību?

#### **Dialoga vadlīnijas:**

- Īsi aprakstiet situāciju.
- Kāda vērtība tajā varētu būt saskatāma?
- Kā tas sasaucas ar mūsu mācīšanās mērķiem vai kopienas vienošanos?

Izmantojiet šo formātu personāla sanāksmēs, plānošanas reizēs vai profesionālās mācīšanās grupās.

### 3. REFLEKSIJAS AKTIVITĀTE

#### Pedagoģiskie vērojumi – kopīga dokumentēšanas siena

##### Mērķis

Padarīt EĶMD mācīšanos redzamu, īsi un kopīgi dokumentējot nozīmīgas situācijas, lai veicinātu komandas refleksiju un rosinātu nelielus turpmākās darbības uzlabojumus.

##### Kad izmantot

Pēc nodarbības vai nedēļas noslēgumā (aptuveni 10 minūtes). Reizi mēnesī atgriezieties pie ierakstiem, lai pamanītu kopīgas tendences.

Nepieciešamie materiāli: siena vai tāfele (vai digitāla vide, piemēram, Padlet), līmlapiņas vai kartītes, marķieris, fotogrāfijas, citāti, zīmējumi.

##### Norise (10 minūtes)

1) Īsi fiksējiet vienu situāciju (2 minūtes)

Uzrakstiet vienu īsu piezīmi:

- Konteksts: kur? kad? ar ko?
- Notikums: kas notika? (tas, ko bija iespējams tieši novērot)
- Liecība: citāts, žests, zīmējums vai fotogrāfija

2) Pievienojiet nozīmes skaidrojumu (3 minūtes)

Izvēlieties vienu no aspektiem un uzrakstiet vienu teikumu:

- līdzdalība (kurš iesaistījās/kurš attālinājās?);
- atbildības un lēmumu dalīšana (kādā brīdī mainījās lēmumu pieņemšana?);
- rūpes un piederība (kurš tika iekļauts, kurš palika ārpus iesaistes?);
- dialogs (kā izpaudās atšķirīgie viedokļi vai pieredzes?).

Teikuma sākuma frāzes: “Šī situācija varētu norādīt uz...”/ “Šajā situācijā iespējams stiprināt demokrātisku praksi, piemēram...”

## RĪKI PEDAGOGU REFLEKTĪVAI PRAKSEI REFLEKTĪVAS PIEEJAS IEDZĪVINĀŠANA IKDIENAS DARBĀ

3) Iepazīstiet nelielas izmaiņas (3 minūtes)

Uzrakstiet: “Nākamreiz es pamēģināšu...”

Viens uzlabojums (aktivitātes ierosinājumā, telpas iekārtojumā, bērnu grupēšanā, laika plānojumā vai valodas lietojumā).

4) Īsa komandas vērojumu apkopošana (2 minūtes)

Nosauciet: vienu iezīmi, kas atkārtojas, vienu pārsteigumu un vienu jautājumu, ko paturēt prātā turpmākajā darbā.

### **Vecumposmam atbilstoši refleksijas jautājumi**

#### **Pirmsskola**

- Vai es paredzu neverbālas līdzdalības iespēju un emocionālā stāvokļa maiņu?
- Kā es atsaucos uz spontānu rotaļu vai bērnu sensorās izziņas interesēm?

#### **Sākumizglītība**

- Kā es atbalstīju bērnus savu vērtību formulēšanā?
- Vai es veicināju vienaudžu dialogu un atbalstīju kopīgu darbības pārplānošanu?

## RĪKI ĢIMENŪ UN KOPIENAS IESAISTEI



Ģimenēm paredzētie materiāli ietver labestīgas rīcības kartītes, aktivitāti “Labestības detektīvi” un “Mājas – izglītības iestādes saziņas žurnāls”. Tie palīdz ģimenēm vienkāršā veidā iesaistīties bērna mācīšanās pieredzē un stiprina rūpes, savstarpēju uzmanību un piederības izjūtu.

**Ko šomēnes vēlamies kopīgot ar ģimenēm?**

- stāstu aplis;
- foto dokumentācija;
- kopīgs mākslas darbs;
- grupas rituāls;
- temats (taisnīgums, rūpes, piederība).

**Kā ģimenes var iesaistīties vienkāršā veidā?**

- atsūtīt priekšmetu;
- dalīties ar dziesmu vai vienkāršu kustību;
- pievienot piezīmi “sajūtu kartei”;
- pievienoties dienas sākuma aplim uz 10 minūtēm;
- sagādāt materiālus.

**Iespējamie kopienas sadarbības partneri**

- bibliotēka;
- muzejs;
- mākslinieks;
- parks / dārzs;
- kultūras centrs;
- vietējais stāstnieks.

Kā ņemsim vērā atšķirīgo gatavību iesaistīties?

---

---

---

---

**Šī ir aizpildāma sagatave. To var izdrukāt vai aizpildīt digitāli.**

## IEROSMES ĢIMENĒM UN TUVINIEKIEM

### Mērķis

Ģimene ir bērna pirmā piederības kopiena. Nelielas kopīgas darbības, neuzspiežot iesaisti, var stiprināt saikni starp mājām un izglītības iestādē.

### Ierosmju komplektā ietverts

| Rīks                                      | Ko tas rosina  | Nozīme demokrātiskas prakses veidošanā                       |
|---|--|--|
| Labestīgas rīcības kartītes               | bērns izvēlas vienu rūpju izpaušmi, ko īstenot mājās     | rūpes kļūst par kopīgu pieredzi ģimenē un izglītības iestādē |
| “Labestības detektīvi”                    | pamanīt labestīgus darbus ģimenē vai kopienā             | bērni mācās ievērot citu vajadzības un rūpēties ikdienā      |
| Mājas–izglītības iestādes saziņas žurnāls | ģimenes dalās ar īsiem stāstiem, zīmējumiem vai piezīmēm | ģimeņu pieredze ienāk grupas ikdienā                         |

Šīs ierosmes ģimenēm piedāvā vienkāršas, ikdienā īstenojamas iesaistes iespējas un stiprina rūpju pilnas attiecības mājās, izglītības iestādē un kopienā.

### Attieksme darbā ar ģimenēm

Ierosmes ir rotaļīgas un brīvprātīgas – tās nav uzdevumi ar termiņiem. Ģimenes iesaistās tā, kā tas atbilst viņu ikdienas ritmam, valodai un kultūras pieredzei.

### Kā pedagogi var izmantot?

- Piedāvājiet pa vienai ierosmei bez izpildes termiņiem un obligātām atskaitēm.
- Saņemtos zīmējumus un stāstus izvietojiet uz “Ģimeņu refleksiju sienas” (vai kopīgā mapē/digitālā vidē).
- Novērtējiet dažādus līdzdalības veidus (fotogrāfijas, priekšmetus, stāstus, īsas piezīmes, vienkārši klātbūtni un neverbālus signālus).

# VADĪBAS RĪKI



### Mērķis

Lai īstenotu inovatīvas demokrātiskas prakses, ir vajadzīgs iestādes atbalsts un konsekventa vadības nostāja. Vadības paziņojums apliecina, ka pedagogi ir aicināti izmēģināt, pielāgot un attīstīt atsaucīgas, attiecībās balstītas prakses, kurās nozīmīga ir arī ķermeniskā līdzdalība.

### Vadības paziņojumā ietverams

- Mērķis: kāpēc EĶMD ir nozīmīga bērnu labbūtībai un pilsoniskajai līdzdalībai.
- Saskaņojums: atbilstība valsts mācību satura mērķiem.
- Atļauja: pedagogi ir pilnvaroti izmēģināt atsaucīgas, attiecībās balstītas prakses.
- Atbalstītas izmēģināšanas iespējas: kopīgi pasākumi, projekti, elastīgi laika posmi.

### Vadības nostāja

Vadības paziņojums apstiprina, ka prakses izmēģināšana ir atbalstāma un stiprina pedagogu profesionālo drošību, atvēlot iespēju droši izmēģināt, pielāgot un reflektēt. Šis paziņojums kalpo kā ētisks atbalsts, nevis kā rīkojums.

### Kā izglītības iestāde to var izmantot?

- Iestādes vadība paraugu pielāgo iestādes kontekstam un aktualizē katru mācību gadu.
- Pedagogi to izmanto kā plānošanas atbalsta materiālu un glabā viegli pieejamā vietā.
- Izglītības iestāde to uztver kā kopīgu, “dzīvu” vienošanos par prakses pilnveidi.

Paziņojuma tekstu var saskaņot ar pašvaldības vai iestādes politikas dokumentu un normatīvo aktu terminoloģiju.

[Izglītības iestādes nosaukums / logotips]

## Vadības pziņojums

Datums: \_\_\_\_\_

### Mērķis:

Šis dokuments apliecina izglītības iestādes apņemšanos īstenot demokrātisku mācīšanos un stiprināt bērnu līdzdalību. Estētiska un ķermeniska mācīšanās (EĶMD) atbalsta bērnu attīstību, iesaistot ķermeni, emocijas un radošumu, vienlaikus veicinot taisnīguma, rūpju un kopīgas atbildības vērtības. Šādas prakses palīdz bērniem veidoties par aktīviem, atbildīgiem un iejūtīgiem sabiedrības locekļiem.

### Sasaiste ar izglītības mērķiem un iestādes vērtībām

EĶMD prakses ir saskaņīgas ar:

- Valsts noteiktajiem mācību satura mērķiem (piem., personības un sociālā attīstība, pilsoniskā līdzdalība, radošums, kritiskā domāšana).
- Pilsoniskās izglītības pieejām (piem., demokrātiska līdzdalība, cilvēktiesību izglītība).
- Izglītības iestādes misiju un vērtībām, kas uzsver iekļaušanu, labsajūta un bērnu sagatavošanu dzīvei demokrātiskā sabiedrībā.

### Atbalsts un pilnvarojums pedagogiem

Pedagogi ir aicināti un atbalstīti iekļaut EĶMD prakses ikdienas mācību procesā. Tās nav “papildu aktivitātes”, bet nozīmīga mācīšanās procesa un demokrātiskas līdzaspastāvēšanas prakses daļa. Pedagogi drīkst pielāgot, izmēģināt un pilnveidot pieejas, zinot, ka šāda profesionālā iniciatīva tiek novērtēta un atbalstīta izglītības iestādes vadības līmenī.

**Šis ir aizpildāms paraugs. To var izdrukāt vai aizpildīt digitāli.**

### Atbalstīti izmēģināšanas ietvari

Lai veidotu iespējas radošumam un jaunu pieeju izmēģināšanai, EĶMD aktivitāšu izmēģināšanai praksē tiek noteikti šādi atbalstīti izmēģināšanas ietvari:

- klases projekti (piemēram, kopīga stāstu veidošana, sienas gleznojumi, priekšnesumi);
- skolas kopīgie pasākumi vai kopīgās apspriedes, kur centrā ir bērnu līdzdalība un iespēja tikt sadzirdētiem;
- brīvāk plānoti mācību laika posmi (māksla, pilsoniskā līdzdalība, projektu darbs);
- ārpusstundu vai pēcstundu nodarbības, kur iesaistās ģimenes vai kopiena.

Pedagogi var ierosināt arī citas jomas drošai izmēģināšanai: kura vadības līmeņa pārstāvis to atbalstīs?

### Kāpēc tas ir svarīgi?

Piešķirot EĶMD praksēm iestādes atbalstu un nodrošinot atbalstošus nosacījumus, mēs veidojam iestādes klimatu, kur pedagogi var ieviest jauninājumus, bērni demokrātiju piedzīvo ikdienā, bet ģimenes un kopiena to uztver kā neatņemamu izglītības procesa daļu.

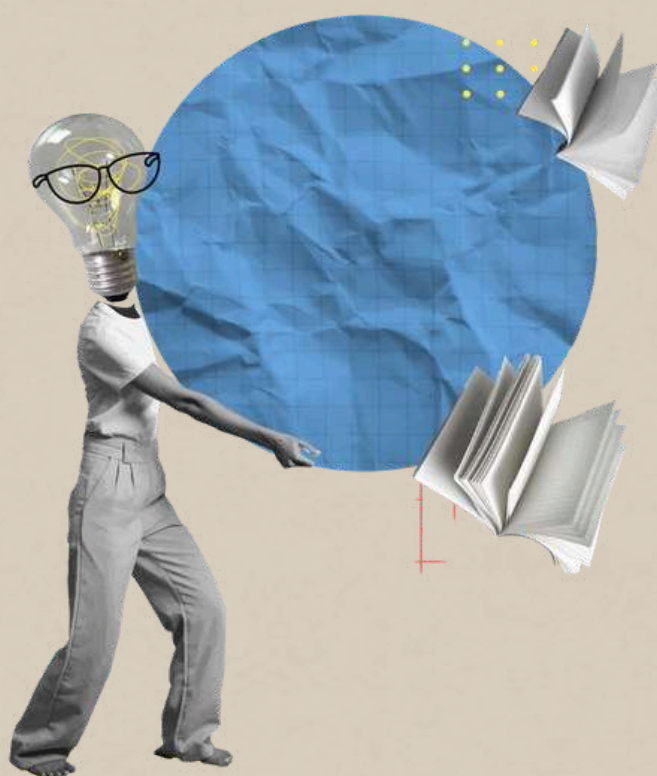
Paraksts:

---

(izglītības iestādes vadītāja vārds, uzvārds un amats)

**Šis ir aizpildāms paraugs. To var izdrukāt vai aizpildīt digitāli.**

# PĀREJAS ATBALSTA RĪKI



## PĀREJAS KOMPLEKTS

### Mērķis

Pāreja uz nākamo izglītības posmu var būt gan aizraujoša, gan satraucoša. Pārejas komplekts palīdz bērniem paņemt līdzi pieredzi, attiecības un radītos darbus, lai demokrātiskā mācīšanās, uzsākot nākamo posmu (piemēram, mainot grupu/klasi vai uzsākot skolas gaitas), nebūtu jāsāk no jauna.

### Komplektā ietverts

| Rīks                                       | Ko tas piedāvā?   | Ko tas palīdz veicināt?   |
|--|---|---|
| Mājas–izglītības iestādes žurnāls          | bērni un ģimenes apmainās ar zīmējumiem, stāstiem vai īsām pārdomām | saziņa kļūst abpusēja   |
| Īsa video pamācība ģimenēm un pedagogiem   | sniedz vienkāršas norādes; palīdz veidot kopīgu izpratni par norisi | skaidrība mazina spriedzi un stiprina savstarpēju dialogu                             |
| Kopīgas dokumentēšanas materiālu komplekts | kopīgi veidoti stendi, refleksijas kartītes, fotogrāfijas, citāti   | pieredze un atmiņas ir kopīgi veidotas un koplietojamas, nevis tikai pedagoga pārziņā |
| Sagatave bērna darba mapes tālāk nodošanai | bērna darbu un nozīmīgu materiālu nodošana nākamajam pedagogam      | pēctecība palīdz saglabāt bērna identitāti un piederības izjūtu, uzsākot nākamo posmu |

Pārejas atbalsta rīki ietver “Mājas–izglītības iestādes žurnālu”, īsu “Pamācību ģimenēm un pedagogiem”, “Kopīgas dokumentēšanas materiālu komplektu” un “Sagatavi bērna darba mapes nodošanai”, lai pārejā uz nākamo posmu stiprinātu pēctecību un piederības izjūtu.

### Pedagoga profesionālā pieeja

Izmantojiet nelielus rituālus, nevis apjomīgas programmas. Pietiek ar vienu žurnāla lapu vai vienu refleksijas kartīti, lai pārejā uz nākamo posmu uzturētu pēctecību un ņemtu vērā bērna pieredzi.

### Kā izmantot?

- Izvēlieties vienu rīku, kas atbilst jūsu situācijai, un saglabājiet vienkāršu pieeju.
- Iesaistiet ģimenes savlaicīgi, uzsverot, ka mērķis ir bērna drošības sajūta un pārlicība pārejā uz nākamo posmu, nevis “papildu darbi”.
- Nododiet dokumentēto pieredzi tālāk, lai nākamais pedagogs var uzsākt darbu, ņemot vērā bērna līdzšinējo pieredzi un izveidotās attiecības.

## BĒRNA MĀCĪŠANĀS MAPĪTES NODOŠANAS RĪKS PĒCTECĪBAS SAGLABĀŠANAI STARP PIRMSSKOLU UN SĀKUMIZGLĪTĪBU

### **Kā to izmantot?**

**Pedagogi:** Īsi pierakstiet bērna līdzdalības izpausmes, intereses un pašizpausmi.

**Ģimene vai tuvinieki:** pievienojiet vienu īsu piezīmi par bērnu mājās.

**Bērni:** zīmējiet, rakstiet vai izmantojiet simbolus.

Portfelis tiek nodots nākamajam pedagogam, lai bērna mācīšanās ceļš turpinātos, ņemot vērā iepriekšējo pieredzi.

## “Par mani”

Mani sauc: \_\_\_\_\_

Mans vecums: \_\_\_\_\_

Mans zīmējums / vieta fotoattēlam

Ko man visvairāk patīk darīt: \_\_\_\_\_

Kas man padodas ļoti labi: \_\_\_\_\_

Ko es vēlos iemācīties labāk: \_\_\_\_\_

Šis ir aizpildāms paraugs. To var izdrukāt vai aizpildīt digitāli.

## Mana mācīšanās un līdzdalība

Vērtības, ko šajā mācību gadā esmu praktizējis/-usi (apvelc vai uzzīmē):

- taisnīgums;
- labestība;
- klausīšanās;
- palīdzēšana citiem;
- līdzdalība.

Mans zīmējums par reizi, kad es jutos piederīgs/-a grupai/klasei:

Pedagoga piezīme (stiprās puses, līdzdalība, devums):

---

---

---

Ģimenes vai tuvinieku piezīme (kas svarīgi nodot nākamajam pedagogam pārejā uz nākamo posmu):

---

---

---

Šī ir aizpildāma sagatave. To var izdrukāt vai aizpildīt digitāli.

## NĀKAMAIS SOLIS

**Rīt izmēģiniet vienu no šiem paņēmieniem!**

**Sāciet ar klusu pamanīšanas signālu (piem., “Es pamanīju, ka tu palīdzēji”)**

**Mainiet vienu kopīgu lomu (piem., laika vērotājs, stāstītājs, palīgs)**

**Noslēdziet ar 60 sekunžu refleksiju (piem., “Kurā brīdī mēs šodien labi sadarbojāties?”)**

**Demokrātija sākas kā ikdienas ritms, nevis kā atsevišķa mācību tēma.**

